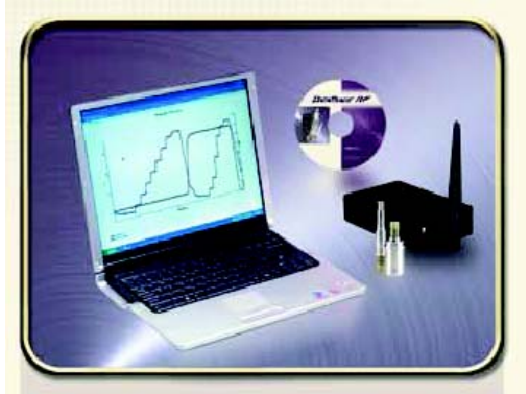


# DATATRACE<sup>®</sup> RF



## Datenerfassung und Kommunikation mit den Datenloggern, Auswertung und Analisierung der Daten mit einem Software-System

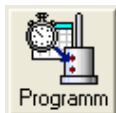
Die Datatrace RF-Software ist das Herz der neuen Datatrace RF Prozess Monitoring Komplettlösung.

Alle existierenden Datatrace Logger-Generationen (FRB, MP111, MPRF) seit dem Jahre 1985 sind mit der neuen RF Software kompatibel.

Die Software arbeitet mit bis 250 verschiedenen kombinierten Datatrace FRB, MP111 oder MPRF Datenlogger.

### Die Anwendung der neuen RF Software

Die meisten Befehle sind intuitiv, selbst-erklärend und/oder konventionell. Eine Übersicht dieser Icon's:



#### Programm Icon

Mit dem Wizard können Sie alle Datatrace-Logger-Generationen synchronisiert bedienen



#### Lesen – Icon

Lesen Sie die Logger aus und speichern Sie die Daten ab.



#### Funk – Icon

Sie erhalten die Messdaten per Funk in Echtzeit (MPRF-Datenlogger)



#### Test – Icon

Führen Sie diagnostische Tests durch und erhalten Sie Rapporte



#### Rapport – Icon

Erstellen Sie ausdrückbare Rapporte und Grafiken



#### Werkzeug – Icon

Exportieren, Archivieren oder Löschen Sie die Daten

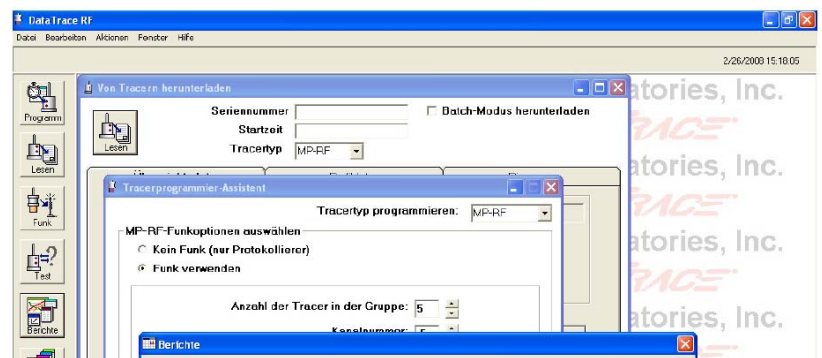


#### Einrichtung – Icon

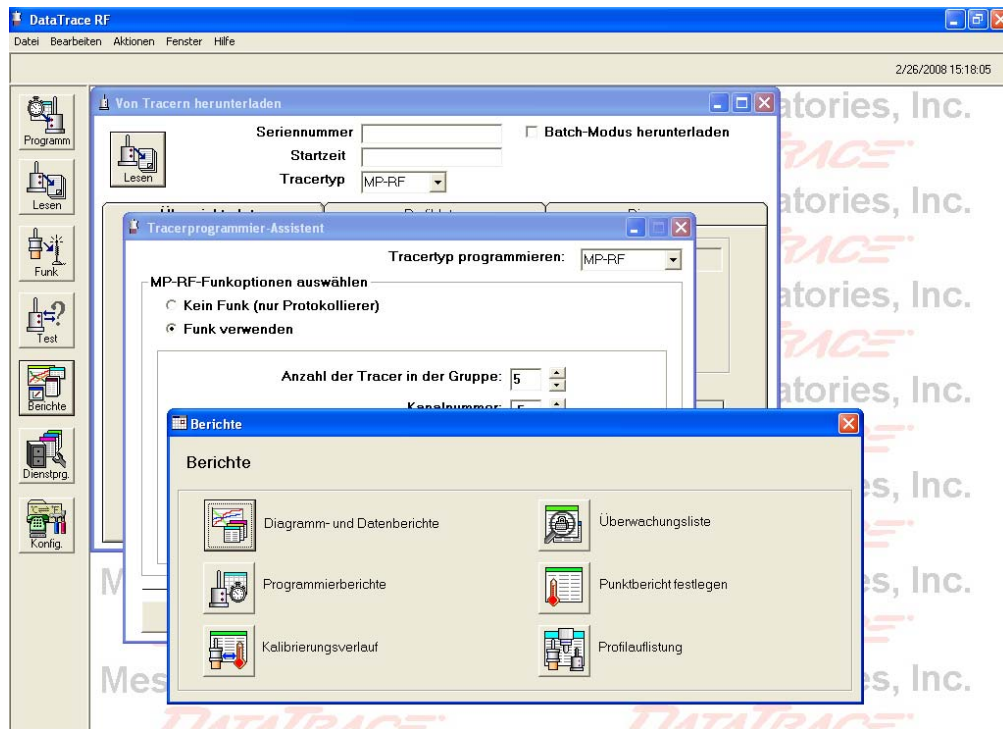
Das Einrichten der RF-Software auf Ihren Computer

### Die RF – Software

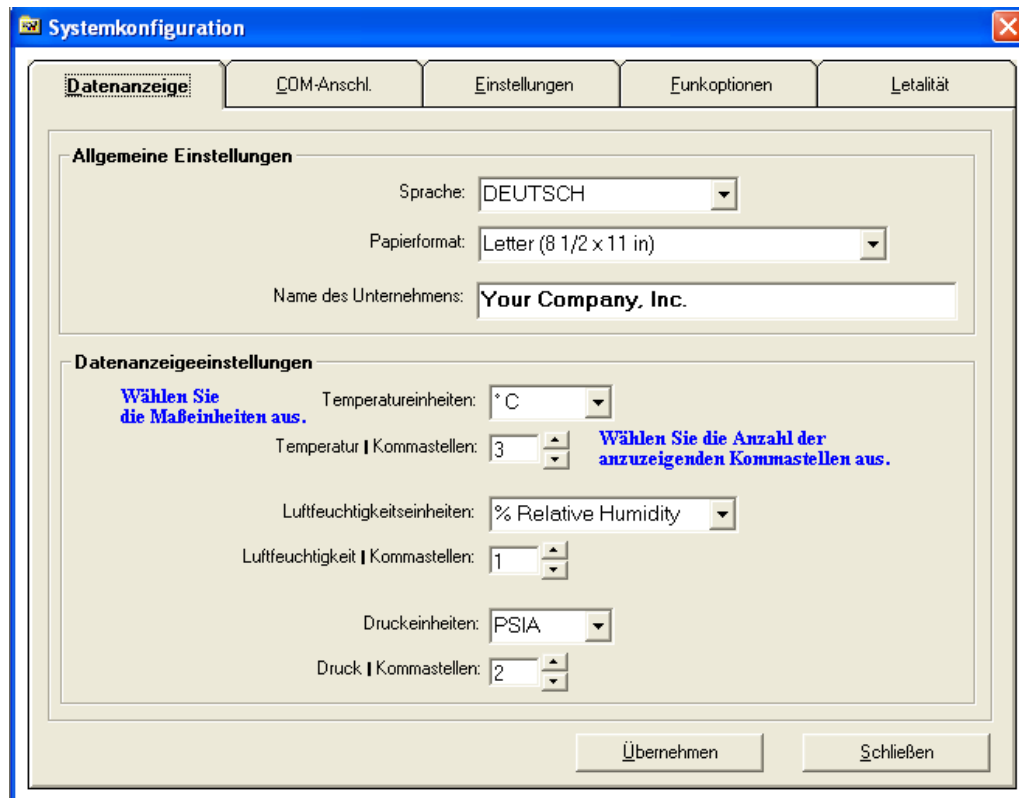
- Intuitive, einfache Handhabung
- Viele zeitsparende Funktionen, inkl. Schnellverfahren zur Minimalisierung von Tastenanschlägen
- nützliche Batch-Programme und Batch-Lese-Funktionen
- Schnelle und mühelose Messung vor Ort
- eine Anzeige für die übrige Batteriekapazität
- Flexible Auswertungs-Möglichkeiten – Sie können Prozess-Phasen mit den Profilen von bis zu 10 Loggen zusammen auf einer Seite aufzeigen
- Simultane Aufzeichnungs-Kapazität – Aufzeichnung von bis zu 250 Datalogger zur gleichen Zeit



## Hauptschirm



## Systemkonfiguration





## Programmieren des Tracers

**Tracerprogrammier-Assistent**

Tracertyp programmieren:

**MP-RF-Funkoptionen auswählen**

Kein Funk (nur Protokollierer)
 Wählen Sie den Tracertyp hier aus.

Funk verwenden
 Funk verwenden?

Anzahl der Tracer in der Gruppe:

Kanalnummer:

Legen Sie bei Verwendung des Funks die Anzahl der Tracer und Kanäle fest.

Programm zur Verwendung mit einem anderen Host

Klicken Sie nach Auswahl aller Optionen auf „Weiter“.

**Tracerprogrammier-Assistent**

Legen Sie den Start der Protokollierung fest. Tracertyp programmieren:

**Datenprotokollierungsparameter eingeben** Legen Sie die Protokollierungshäufigkeit für Daten fest.

**Startzeit** 
**Abtastintervall**

**Durchgangs-ID** 
 Programm zur Kalibrierung

Automatische Nummerierung der Durchgangs-ID aktivieren  
 Vorhandene Durchgangs-ID des Tracers verwenden

Geben Sie eine neue Durchgangs-ID ein, oder legen Sie die gewünschte Option fest.

Optionen automatisch nummerieren

Präfix automatisch  Länge automatisch

Anfangswert:

Klicken Sie nach Auswahl aller Optionen auf „Weiter“.

Tracerprogrammier-Assistent

Tracertyp programmieren: MP-RF

Andere MPRF-Optionen auswählen

Protokollierung beenden, wenn der Speicher voll ist.  
 An einem definierten Datum zur festgelegten Uhrzeit beenden.

Wählen Sie den Zeitpunkt zum Beenden der Datenprotokollierung aus (nur MPRF).

Alle Tracer werden beendet, wenn von ihnen Daten heruntergeladen werden oder die Beendigung angefordert wird.

Nicht-MPRF-Tracer beenden die Protokollierung bei vollständig belegtem Speicher.

Tracerprogrammier-Assistent

Tracertyp programmieren: MP-RF

Tracer programmieren

Letzte programmierte Einheit   
 Anzahl der programmierten   
 Batterieladezustand   
 Durchgangs-ID   
 Startzeit   
 Intervall   
 Kommentar   
 Batchmodus-Programm.

Dies kann dem Bedarf entsprechend geändert werden.

Verschiedene Modelle können gleichzeitig programmiert und verwendet werden.

Dies erweist sich beim Programmieren einer großen Gruppe als vorteilhaft.



## Daten von den Tracern herunterladen

**Von Tracern herunterladen**

**Batch-Modus herunterladen**  
 Beim Herunterladen von zahlreichen Tracern

Seriennummer    
 Startzeit    
 Tracertyp    
 Wählen Sie den Tracertyp aus   
 Wählen Sie die gewünschte Ansicht aus (vor oder nach dem Lesen)

Klicken Sie hier zum Herunterladen von einem Tracer

Übersichtsdaten | Profildaten | Diagramm

Durchgangs-ID    
 Abtastintervall    
 Anzahl von Punkten    
 Kommentar

Datenprüfung **Wie erfasst**   
 Verbleibende

**Übersichtsdaten**

Typ wird heruntergeladen	Mind.	Höchst.	Durchschnitt	Überfüllen

Summe der heruntergeladenen Tracer: 0



## Empfangen von Funkdaten (nur MPRF-Datenlogger)

**Micropack HF-Netzwerkansicht**

Überwachen der Gruppe 1009 auf Kanal 5 | 9 Tracer erkannt

Übersicht oder Diagramm für alle anzeigen

Klicken Sie zum Sortieren auf die Spaltenüberschrift

Geräte: HST01009, M4H10052, M4H10056, M4H10057, M4H10065, M4H10067, M4H10069, M4H10070, M4T10119, M4T10134, PCIF

Seriennummer	Kanal 1	Kanal 2	Durchgangs-ID	Num. und Grp.	Komm.
M4T10119	20.176 °C		DT-01	1,1009	STD 2%
M4T10134	20.136 °C		DT-02	2,1009	STD 2%
M4H10056	22.433 °C	16.4 % RH	DT-03	3,1009	STD 2%
M4H10070	22.303 °C	39.6 % RH	DT-04	4,1009	STD 2%
M4H10067	22.127 °C	20.4 % RH	DT-05	5,1009	STD 2%
M4H10052	22.281 °C	17.0 % RH	DT-06	6,1009	STD 2%
M4H10065	22.131 °C	17.2 % RH	DT-07	7,1009	STD 2%
M4H10069	22.043 °C	17.3 % RH	DT-08	8,1009	STD 2%
M4H10057	22.162 °C	16.3 % RH	DT-09	9,1009	STD 2%

Wählen Sie einen oder mehrere Tracer per Klick mit der linken Maustaste aus.   
 Rufen Sie die Eigenschaften oder Optionen per Rechtsklick auf.   
 Öffnen Sie das Funkoptionsmenü per Rechtsklick.

Daten / Diagramm für ausgewählte(n) Tracer anzeigen   
 Daten / Diagramm für alle anzeigen   
 Daten / Diagramm für diese Durchgangs-ID anzeigen   
 Daten / Diagramm für diese Startzeit anzeigen   
 HF - Ausgewählte Tracer programmieren   
 Tracer für Liste unterdrücken

Änderbare Größe

Platzieren Sie in der Interface einen Tracer oder Repeater, und klicken Sie hier, um diesen der Funkgruppe hinzuzufügen oder davon Daten herunterzuladen.

Mit diesen Elementen wird ein Echtzeitdaten-Ansichtsfenster mit unterschiedlichen Datenansichtsoptionen (Übersicht, Diagramm, protokollierte Daten usw.) geöffnet. Mehrere Echtzeitanalysen können gleichzeitig geöffnet werden.

**Tabellenansicht der erhaltenen Messdaten (in Echtzeit bei den MPRF-Datenlogger)**

MPRF Real-Time Reports: All Tracers

Übersicht **Verlauf** Diagramm Platzierung

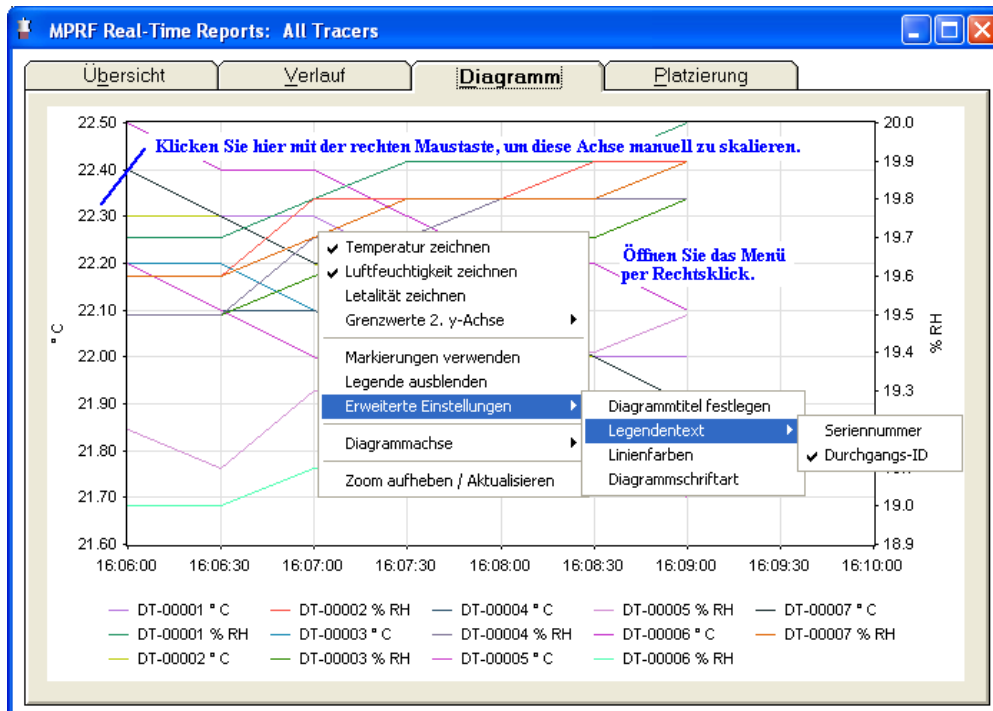
Daten anzeigen  Übersicht anzeigen

Date / Time	M4H10069 °C	M4H10069 % RH	M4H10065 °C	M4H10065 % RH	M4H10067 °C	M4H10067 % RH	M4H10052 °C	M4H10052 % RH
2/21/2008 15:05:30	22.7	18.9	22.7	18.8	22.6	18.6	22.6	
2/21/2008 15:06:00	22.7	19.0	22.6	18.9	22.5	18.7	22.5	
2/21/2008 15:06:30	22.6	19.1	22.5	19.0	22.4	18.9	22.4	
2/21/2008 15:07:00	22.6	19.0	22.5	18.9	22.4	18.8	22.3	
2/21/2008 15:07:30	22.5	19.1	22.4	19.0	22.3	18.9	22.3	
2/21/2008 15:08:00	22.4	19.2	22.3	19.1	22.2	19.0	22.2	
2/21/2008 15:08:30	22.4	19.2	22.3	19.1	22.2	19.0	22.1	
2/21/2008 15:09:00	22.3	19.1	22.2	19.0	22.1	19.0	22.0	
2/21/2008 15:09:30	22.2	19.1	22.1	19.1	22.0	19.1	22.0	
2/21/2008 15:10:00	22.2	19.4	22.1	19.3	21.9	19.2	21.9	
2/21/2008 15:10:30	22.1	19.4	22.0	19.3	21.8	19.2	21.8	
2/21/2008 15:11:00	22.0	19.6	21.9	19.5	21.7	19.3	21.7	
2/21/2008 15:11:30	22.0	19.6	21.9	19.5	21.7	19.3	21.7	
2/21/2008 15:12:00	22.0	19.6	21.9	19.5	21.7	19.3	21.7	
2/21/2008 15:12:30	21.9	19.5	21.8	19.5	21.6	19.3	21.6	
2/21/2008 15:13:00	21.9	19.6	21.7	19.6	21.5	19.3	21.5	
2/21/2008 15:13:30	21.8	19.6	21.7	19.6	21.4	19.3	21.4	
2/21/2008 15:14:00	21.7	19.7	21.6	19.6	21.4	19.7	21.4	
2/21/2008 15:14:30	21.7	19.8	21.6	19.7	21.4	19.7	21.4	
2/21/2008 15:15:00	21.7	19.8	21.5	19.8	21.4	19.7	21.3	

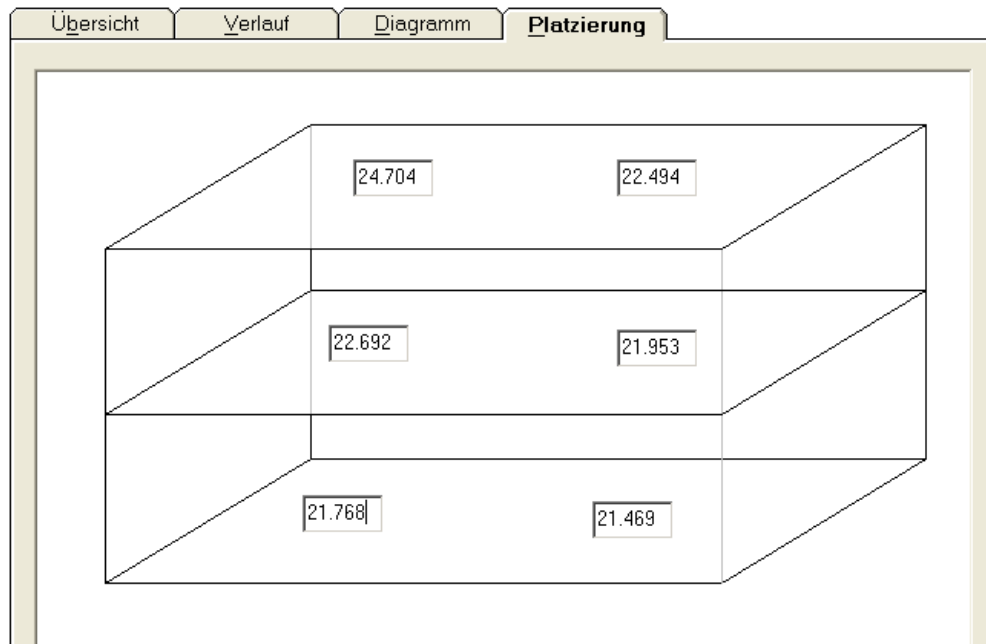
Öffnen Sie das Menü per Rechtsklick.

- HF-Daten speichern
- Ältere Daten wiederherstellen
- Autom. Aktualisierung beenden
- Zum letzten scrollen
- Ausgewählte Zeile(n) entfernen
- Alle Zeilen wiederherstellen

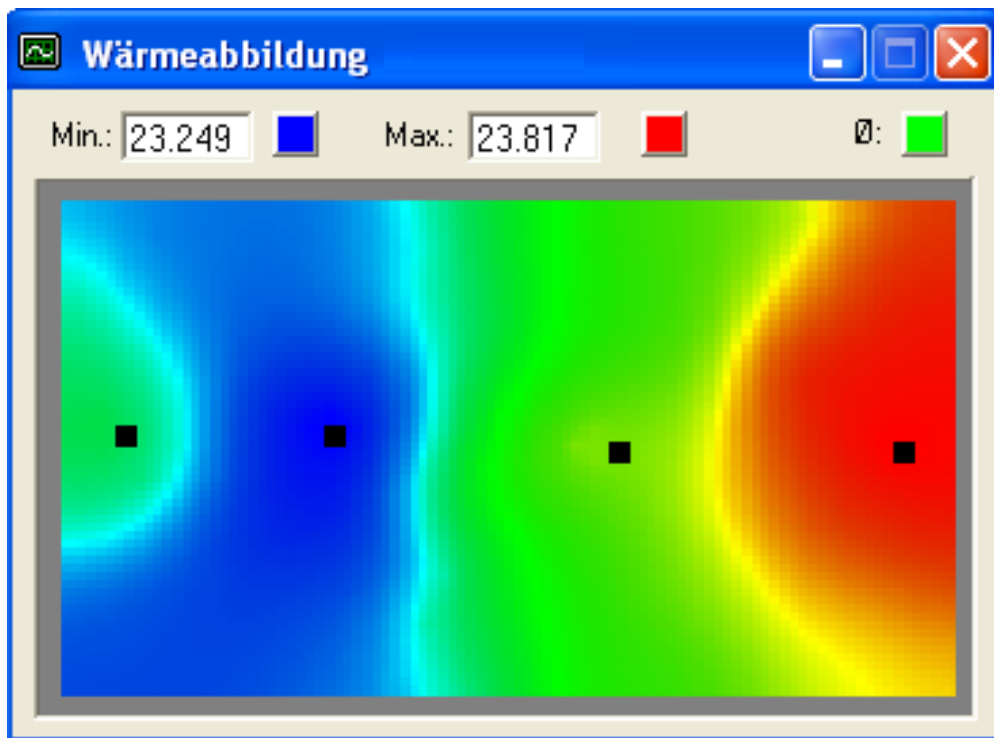
**Grafische Ansicht der Messdaten (in Echtzeit bei den MPRF-Datenlogger)**



### Platzierung der Funklogger (nur MPRF Datenlogger)

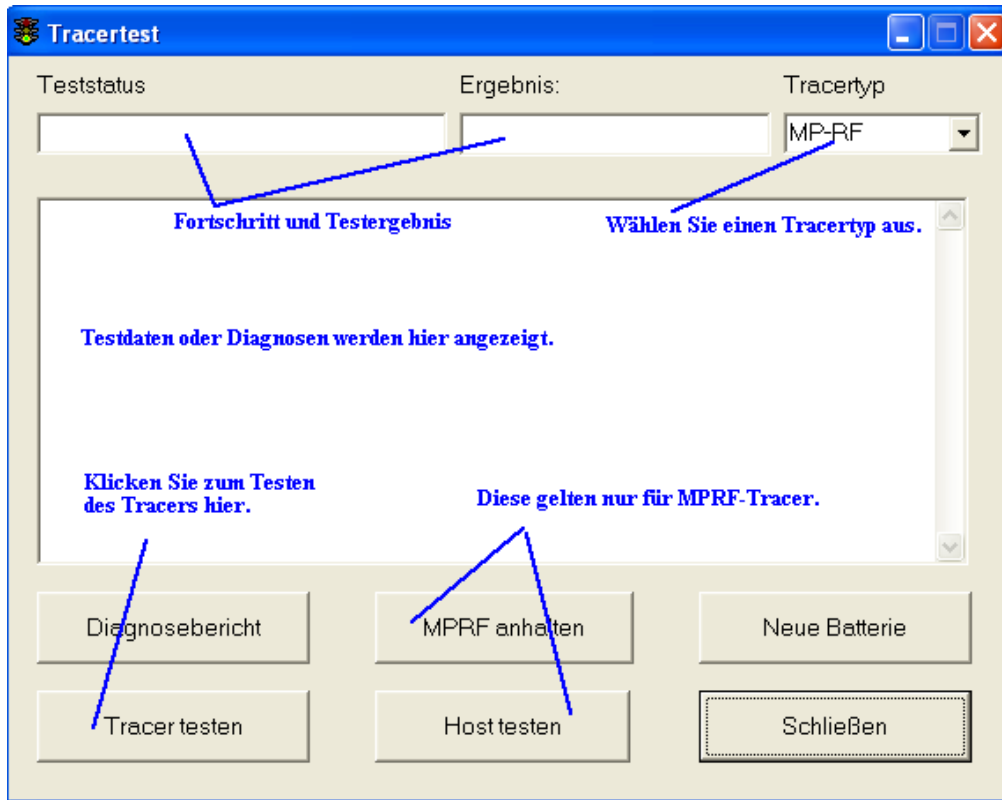


### Wärmeabbildung (nur MPRF-Datenlogger)

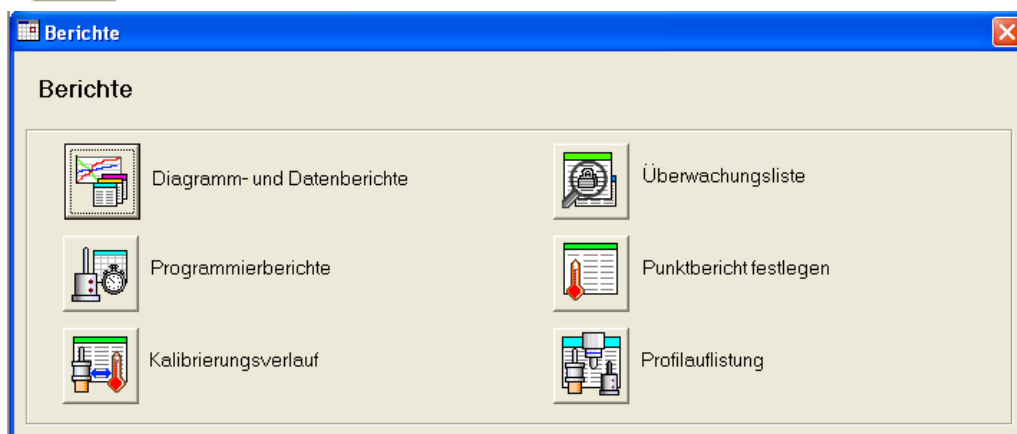




## Testen eines Tracers



## Info's zu Berichten





## Kalibrieren von Tracern

**Tracer kalibrieren**

Kalibrierungs-Assistent I Schritt 1: Tracer und Kalibrierungstyp identifizieren

Tracerseriennummer  Tracertyp

**Wählen Sie einen Tracertyp aus.**

Platzieren Sie den Tracer in der Interface, und klicken Sie auf 'HERUNTERLADEN'. Der Tracer sollte bereits Kalibrierungsdaten enthalten (stabile Tracerwerte bei bekannten Referenzen in einminütigen Intervallen erfasst).

**Klicken Sie hier, um die Kalibrierungsdaten abzurufen.**

Wählen Sie aus den nachstehenden Optionen aus. Klicken Sie auf 'Weiter', wenn Sie damit fertig sind.

Zu kalibrierende Objekte

- Temperatur

Kalibrierungstyp

- Ein Punkt
- Zwei Punkte
- Werkseinstellungen wiederherstellen

**Wählen Sie den Kalibrierungstyp aus.**

<< Zurück Weiter >> Abbrechen Fertig stellen

**Tracer kalibrieren M4H10052**

Schritt 3 des Tracerkalibrierungs-Assistenten: Ergebnisse:

**Klicken Sie auf 'Fertig stellen', um die Korrektur vor der Entfernung des Tracers von der Interface zu übernehmen!**

Erster Kalibrierungspunkt	Zweiter Kalibrierungspunkt
<b>Referenzwert</b> <input type="text" value="99.959"/>	<b>Referenzwert</b> <input type="text"/>
<b>Wie gefunden</b> <input type="text" value="96.596"/>	<b>Wie gefunden</b> <input type="text"/>
<b>Differenz</b> <input type="text" value="-3.363"/>	<b>Differenz</b> <input type="text"/>
<b>Korrigierter Wert</b> <input type="text" value="99.959"/>	<b>Korrigierter Wert</b> <input type="text"/>
<b>Werkseinstellung</b> <input type="text" value="96.596"/>	<b>Werkseinstellung</b> <input type="text"/>

Kommentare

Operatorname

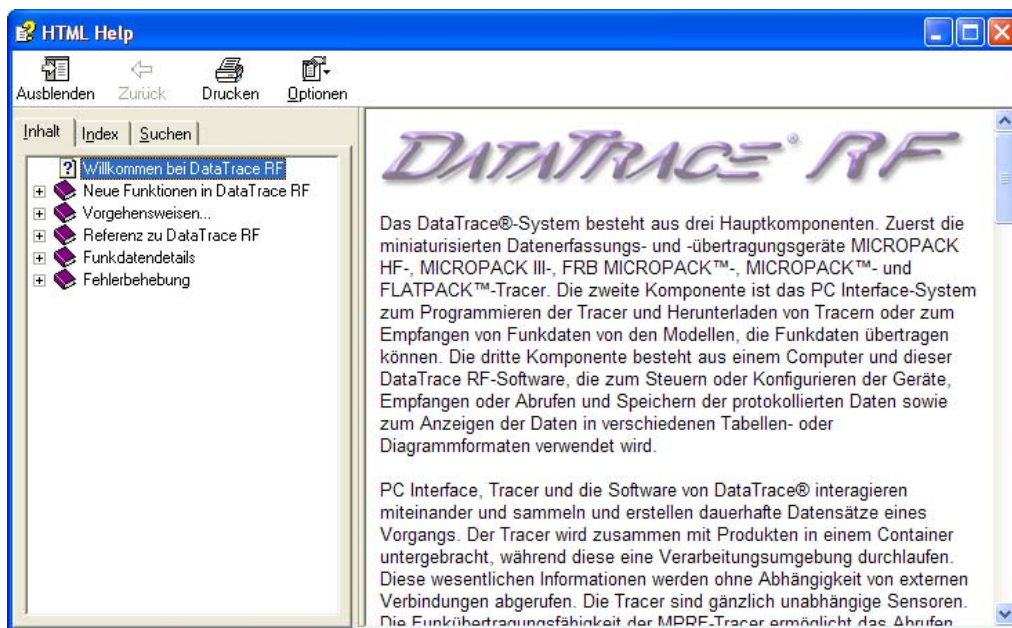
<< Zurück Weiter >> Abbrechen Fertig stellen



## Infos zu Datenbank-Dienstprogrammen



## Ausführliches Hilfe-Programm



### Mindest - Systemanforderung

- Pentium 4CPU – 2.0 GHz
- Windows XP
- 512 MB RAM
- 100 MB freier Platz im Hard Disk
- 1 freier USB Anschluss
- 1 CD ROM Diskettenlaufwerk

### Weitere Funktionen

- Datenexport (.txt, .xls)
- Anzeige mehrerer Grafiken
- Berechnungen der F0-, Past- und Garwerte
- Archivierung der Messdaten
- Netzwerkfähig
- Passwortschutz
- Batch-Programmierung und Batch-Auslesen der Messdaten
- Batteriestatusanzeige (Micropack III / MPRF)